



©L Lyon MBA/Photo Alain Basset

Le prince Guillaume d'Orange à l'âge d'environ dix ans, fils de Guillaume II d'Orange et de Marie Stuart.

Le tableau avec le portrait du jeune prince était un présent pour Guillaume III d'Orange-Nassau, il devient en 1672 chef militaire des Provinces-Unies, c.-à-d. de l'ancienne Hollande du Nord, puis, à partir de 1689, roi d'Angleterre, d'Irlande et d'Écosse. Il s'agit de l'une des rares oeuvres authentifiées de

Jan Davidsz. de Heem (1608-1683/84).

Dans les textes suivants, l'oeuvre est désignée comme **Tableau-portrait**.

Il existe une étude préparatoire du tableau-portrait.

Le tableau a été vendu aux enchères à plusieurs reprises, mais il n'a jamais été reconnu ni considéré comme une étude préparatoire. Ce est répertoriée à plusieurs reprises dans les archives du RKD, sous les catégories 628 et 800, comme de Jan Davidsz. de Heem.



Catalogue Lempertz Cologne, 14 décembre 1926, n° 44, ill. 10

En 2002, l'étude préparatoire fut à nouveau proposée à la vente sur le marché international de l'art. L'historien d'art Dr. Sam Segal (1933-2018), spécialisé dans les natures mortes florales, reconnut le tableau comme une étude préparatoire et se consacra intensivement à la recherche artistique sur ce sujet à partir de 2003. L'étude préparatoire est documentée photographiquement comme suit: 1926, 1941, avant la restauration, 2006, après le nettoyage et la conservation, restaurée, IRR Osiris A1.

Chaque centimètre carré des images disponibles a été ajusté et documenté, puis comparé aux éléments de motifs correspondants du Tableau-portrait. Cela représente plus de 65 000 centimètres carrés de recherche. L'objectif était de fournir une comparaison à haute résolution de tous les motifs de l'étude préparatoire et du Tableau-portrait.



Tous les motifs des deux tableaux sont désormais disponibles en ligne et peuvent aider à identifier clairement les tableaux de Jan Davidsz. de Heem grâce à des comparaisons détaillées.

" Faits de recherche "

Jan Davidsz. de Heem (1606-1683/4).



© Lyon MBA/Photo Alain Basset

Le Tableau-portrait est actuellement conservé au Musée des Beaux-Arts de Lyon. Pour une comparaison détaillée, le musée lyonnais a démonté le tableau le 4 décembre 2007, permettant ainsi la prise de photos sans obstruction sous un éclairage approprié de lampes de studio.

L'étude préparatoire signée a été réalisée à la même échelle que le Tableau - portrait ultérieur. Seuls les éléments floraux et fruitiers ainsi que les insectes, dont Jan Davidsz. de Heem était responsable, y sont représentés.



Evert VII, Douwes Fine Art (1928-2019), restaurateur remarquable, a entrepris sur recommandation du Dr Sam Segal la restauration de l'étude préparatoire en 2006, après un examen minutieux et un avis d'expert. Il a été l'un des membres fondateurs de la Foire européenne des beaux-arts (TEFAF) de Maastricht et a présidé le comité d'examen des peintures. Son évaluation écrite de l'oeuvre du XVIIe siècle est disponible.



Historians of Netherlandish Art

15. Dezember 2018 · 🌐

New website on Jan Davidsz. de Heem: <http://jan-davidsz-de-heem-coram-publico-2018>.



Déjà en 2018 **Historians of Netherlandish Art** a fait référence au site web. En ligne, une observation détaillée en filigrane en centimètre / millimètre.

Tableau-portrait



© Lyon MBA/Photo Alain Basset

Le tableau-portrait était un travail de collaboration avec Jan Vermeer van Utrecht (1630 - 1696).

Seuls les éléments de fruits et de fleurs ont été réalisés par Jan Davidsz de Heem. Jan Vermeer a intégré le portrait du jeune prince, le lion et les aigles.

Afin de représenter plus clairement la collaboration, les éléments picturaux de Jan Vermeer ont été retirés de cette illustration.

Tableau-portrait



Citation de l'expertise du Dr Sam Segal 2007 (page 4) :

"Il n'avait apparemment pas besoin de préparer le portrait et les aigles pour cela"



Il est prouvé que l'étude préparatoire a été
le modèle direct du tableau-portrait.
Plus de photos et d'informations en ligne :



Pourquoi la guirlande de fleurs se trouve-t-elle en haut ?

Sur l'étude préparatoire, il y a suffisamment de place pour presque tous les éléments de motifs prévus pour le tableau-portrait. Le résultat de décisions intelligentes, basées sur des connaissances fondamentales.

Le cartouche de pierre sous la guirlande reprend les contours de la tête de lion. Les boucles des cornes d'abondance en haut à droite et à gauche ont été préparées.

L'étude préparatoire n'a été coupée sur aucun côté, les motifs respectifs ont été peints jusqu'au bord de la toile.

Pour plus d'informations sur le placement des groupes de motifs, d'autres photos et informations en ligne :



Eléments de motifs groupés de l'étude, qui ont été repris individuellement avec des distances de plus d'un mètre sur le tableau-portrait.



Éléments thématiques spécialement arrangés pour l'étude préparatoire.

Ces quatre éléments thématiques marqués créent une image globale équilibrée et sympathique, conférant à cette étude une certaine élégance.

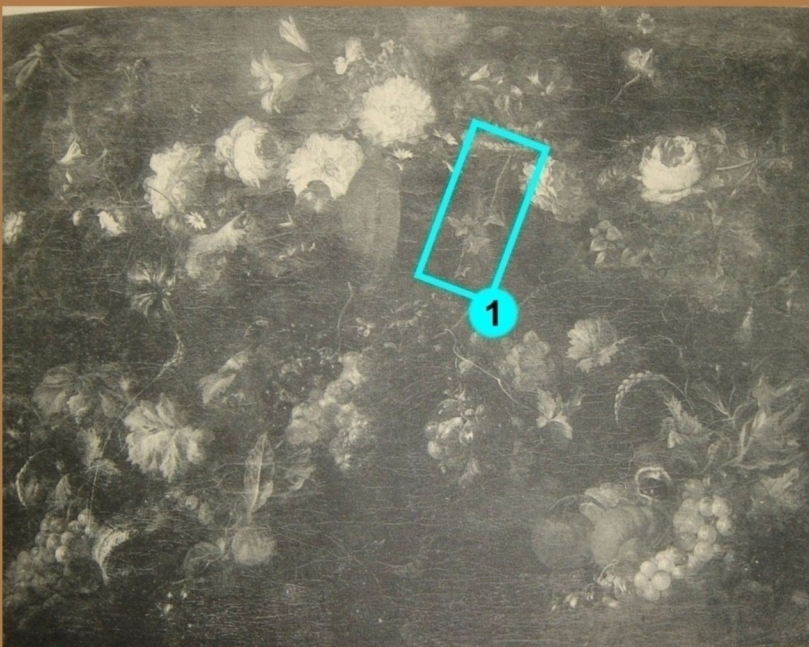


- 1 La tête de lion située sous la guirlande de fleurs a été conçue en tant que rudiment en cartouche de pierre décoré d'une liane de lierre. La liane de lierre est un élément de motif original de l'étude préparatoire, elle n'était pas prévue pour le tableau-portrait.
- 2 Toutes les baies de la panicule ont été préparées. Dans le tableau-portrait réalisé ultérieurement, la partie centrale de cette composition de panicules a été cachée par une tête d'aigle placée devant.
- 3 Les boucle sont ornés de rubans supplémentaires.
- 4 Il s'agit ici d'éléments décoratifs destinés uniquement à l'étude préparatoire.

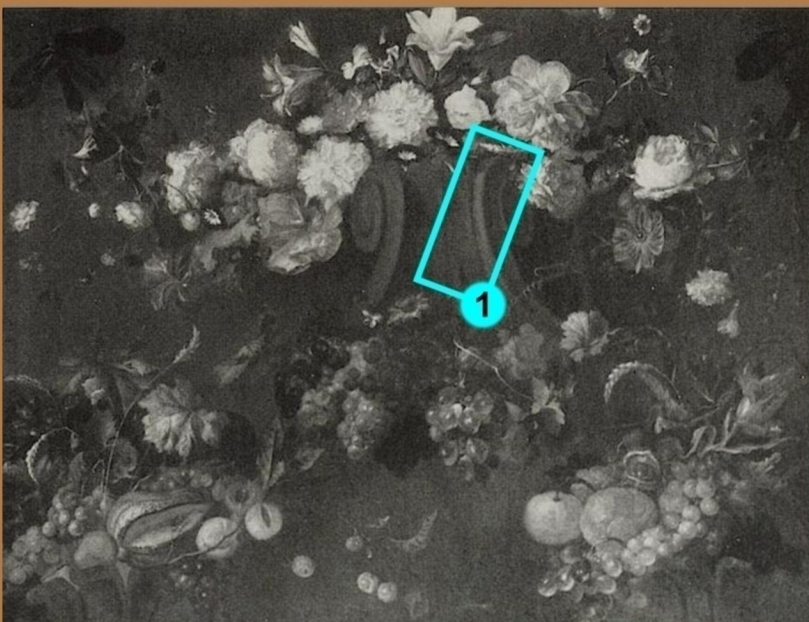
Vous trouverez dans les pages suivantes les justifications pour les points 1 à 4.



L'illustration du catalogue de 1926 prouve que le milieu du cartouche en pierre a été décoré d'une liane de lierre.



1926



De toute évidence, entre-temps, à la vente aux enchères de 1941 la liane de lierre était retirée .

Etude préparatoire



2

La composition de la panicule:

les baies marquées montrent chacune l'élément d'image complet de la baie.

Tableau-portrait



Jan Vermeer van Utrecht avait déjà incorporé la tête de d'aigle lorsque Jan Davidsz. de Heem a commencé son travail.

Sans connaître l'étude préparatoire, il n'est pas évident que soit une baie.

Au-dessus de la tête de l'aigle, les baies ABCD n'ont été que partiellement intégrées.

Etude préparatoire

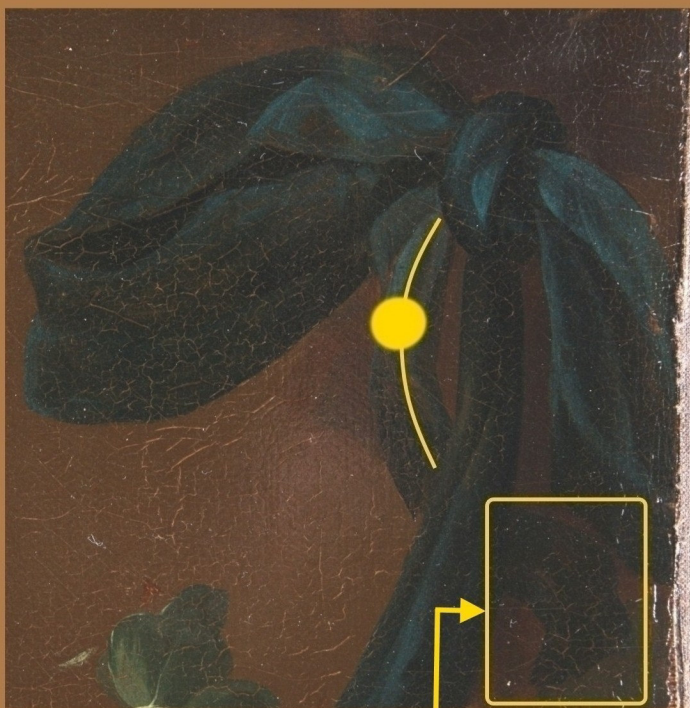


Extension du ruban
de gauche (marquée)

Tableau-portrait



Etude préparatoire



Extension de la boucle
droite (rectangle)

Tableau-portrait



Seule la partie supérieure du ruban
a été incorporée, car la corne
d'abondance est placée devant.

Plus de photos et d'informations en ligne:





Repentir / Pentimenti

Etude préparatoire
Photo IRR - Osiris A1



Etude préparatoire

Le ruban a été déplacé
vers la gauche lors du
processus de création.

Un autre repentir sur l'étude préparatoire.



Prise de vue après le nettoyage et la conservation, avant la restauration.

Pendant son processus de création, Jan Davidsz a rejeté le motif en enlevant quelques pétales blanches. Par la suite, la peinture rouge n'ayant pas été appliquée de manière couvrante, le fond transparaît.

Trois repentirs se trouvent sur l'étude préparatoire.
Pour plus d'images et d'informations voir en ligne:



Dans le tableau-portrait, pour diverses raisons, plus de 50 compositions de l'étude préparatoire n'ont pas été reprises - ou seulement partiellement .

Etude préparatoire



La composition montre clairement, dans la zone marquée, du feuillage sous les pétales et le début d'une tige qui commence au niveau de l'oreille / tête de lion. Après 2,4 cm, cette tige est séparée par une pétale.

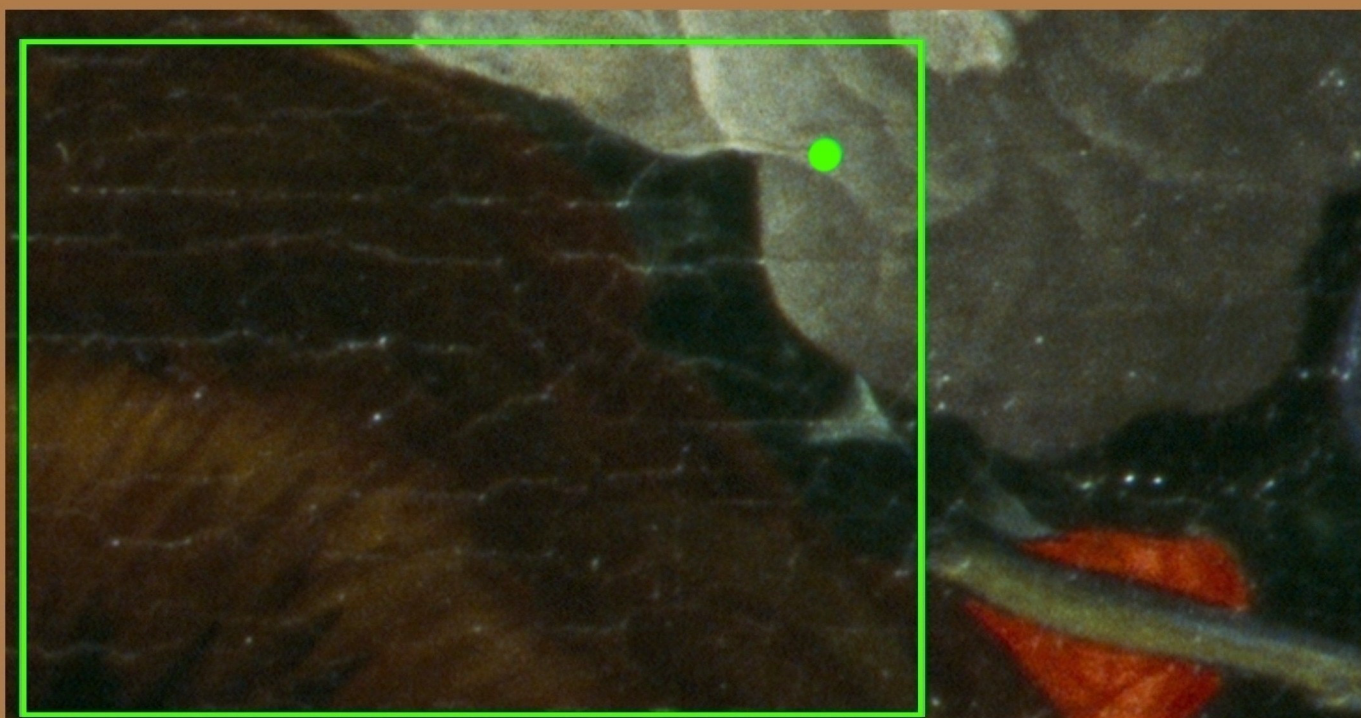
La zone marquée n'a pas été reprise dans le tableau-portrait, cf. page suivante.

Citation dans l'expertise du Dr Sam Sagal (voir p 4)

".... quelques points où l'étude préparatoire est un peu plus élaborée "

Dans le tableau - portrait, l'oreille du lion n'a pas pu être recouverte par la rose blanche. La rose blanche se trouve au-dessus de la tête du lion.

Tableau-portrait



En raison du changement de positionnement, la composition initiale n'a pas pu être réalisée dans la zone marquée.

La pointe bien travaillée de l'étude préparatoire n'est pas non plus reprise ● voir page précédente.

Plus d'images et d'informations sur la rose blanche en ligne:



Etude préparatoire



Tableau-portrait



L'étude préparatoire révèle l'ensemble du motif de la composition en de la panicule. L'élément pictural de la baie inférieure n'est pas dans le tableau - portrait et ne montre qu'une surface sombre.

Etude préparatoire



Tableau-portrait



La feuille de l'étude préparatoire a été peinte jusqu'au bord de la toile. Elle présente une pointe de feuille * et des bords magistralement accentués, éléments qui ne figurent pas dans le tableau-portrait peint.



Plus de 50 compositions qui n'ont pas été reprises, ou seulement en partie.
Pour plus d'images et d'informations, voir en ligne.

L'esquisse des nervures permet d'avoir une perception consciente et précise vu que les détails insignifiants sont omis, ce qui permet d'apporter l'essence même du motif.

Etude préparatoire



Tableau-portrait



Inversion des tons du feuillage adjacent.

Etude préparatoire



Tableau-portrait



Jan Davidsz a dessiné plus de 200 variantes de feuilles pour ce tableau-portrait.

Dans le tableau-portrait peint ultérieurement, la forme de base de la feuille est généralement reprise, mais de nombreux éléments tels que les nervures, les pointes et les bords extérieurs ne le sont pas toujours.

Le processus de création de ces feuilles est visible dans le travail préparatoire réalisé à l'aide de la macrophotographie, il témoigne d'une technique picturale qui n'a sa place que dans les travaux d'étude.

Etude préparatoire

Le feuillage entre les roses a été préparé de manière clairement esquissée (ébauche) et montre chaque fois la feuille entière.



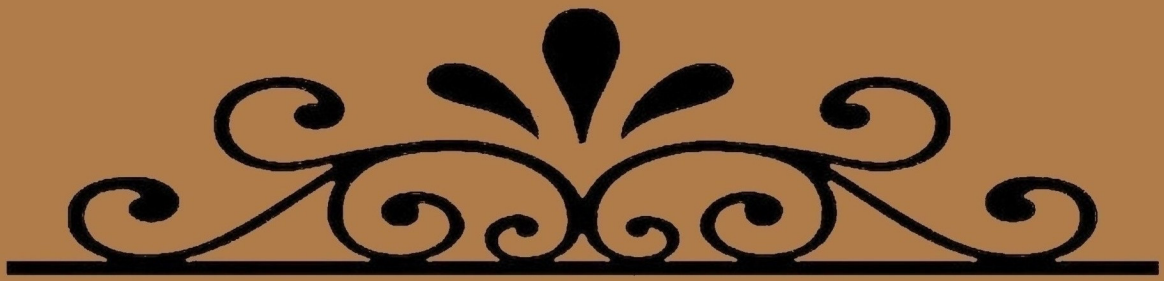
Tableau-portrait

Dans le tableau-portrait ultérieurement, Jan Davidsz. de Heem a entièrement peint les pétales de la rose blanche et de la rose rouge, et placé le feuillage vert derrière les roses. Les bords extérieurs des feuilles situées derrière les roses sont ainsi partiellement masqués. Seule l'étude préparatoire montre la feuille dans son intégralité.



Plus d'illustrations et d'informations sur toutes les feuilles en ligne:





Je m'appelle Gerhard Renken, je suis né en 1951....

Marchand d'art et d'antiquités Création de l'entreprise en 1971 à Sarstedt, près de Hanovre. J'ai ouvert ma boutique en 1971 à Sarstedt, près de Hanovre.

En 1990, j'ai commencé à exposer dans des salons d'art et d'antiquités.

À partir de 2003, je me suis intéressé de près aux oeuvres de Jan Davidsz. de Heem. Sous la direction du Dr Sam Segal, une méthode d'identification a été développée, permettant de déterminer avec certitude l'authenticité ou l'attribution exacte d'une oeuvre.

Vu mes 20 années d'expérience, je profite d'un savoir faire principalement consacré au travail préparatoire et à l'étude des tableau-portrait reconnus comme des oeuvres authentiques. L'acquisition de ces connaissances approfondies me permet d'être consulté pour d'éventuels achats ou ventes. Ce faisant, plusieurs musées qui pensent posséder des oeuvres (contestées) de Jan Davidsz. de Heem me contactent.

A voir:

leurs expériences avec la nouvelle méthode d'identification:



À mon avis, seul le feuillage permet d'identifier une oeuvre originale de Jan Davidsz. de Heem. Une feuille de Jan Davidsz. de Heem " vit " grâce à différentes nuances de vert, elle ne présente que des contours nets et des bords de feuilles qui dans certaines conditions se perdent dans le vide/les nappes de brouillard. Grâce à cette étude scientifique, je vois ici un potentiel de recherche supplémentaire qui permet de comparer directement les feuilles entre l'étude préparatoire et le tableau-portrait.

Je vous montrerais volontiers les détails lors d'un entretien personnel, d'autant plus que chaque motif en format haute résolution est disponible.



L'étude préparatoire a une provenance certifiée et le propriétaire est disposé une vente directe par l'intermédiaire d'une maison de vente aux enchères. Pour toute demande, veuillez me faire parvenir votre e-mail à l'adresse suivante:

gerhard@renken-kunst.de

